



**Bilagsnotet til
ansøgning om
forstærkning af
kystbeskyttelse
Klintevej 27, 3390 Hundested,
Halsnæs Kommune**

**Udarbejdet
af
Henrik Steinecke Nielsen
Januar 2020**

Kyst-havneviden

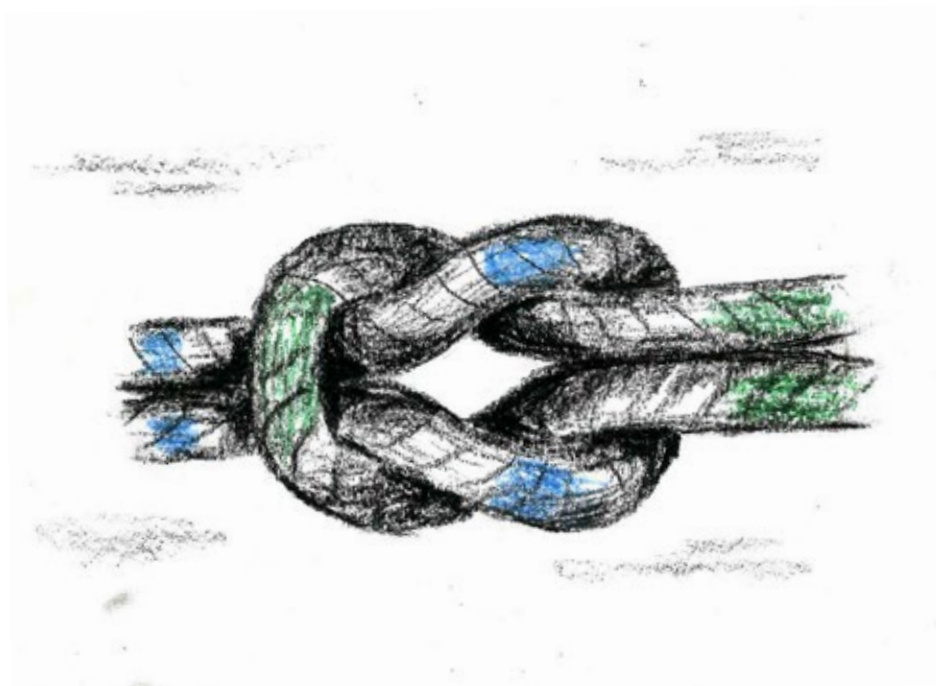


Indholdsfortegnelse

1. Indledning	s3
2. Behov for kystbeskyttelse	s4
3. Fotos af eksisterende forhold	s6
4. Projektbeskrivelse	s7
5. Kompenserende fodring	s11
6. Landskabsforhold	s11
7. Ejerforhold	s12
8. Bilag til miljøvurderings- screening	s13

Bilag

- Tilladelse til opfyldning og vedligeholdelse af skråningsbeskyttelse ud for og på matr. nr. 5b, Hald By, Torup, Halsnæs Kommune (Klintevej 27, 3390 Hundested)
- Fredningsnævnets afgørelse af 14. aug 2014 om ansøgning om kystbeskyttelse ud for Klintevej 23, 25 og 27, Halsnæs Kommune
- Desuden er der sammen med ansøgningen sendt kort video, der viser afstand fra skrænt til hus



1. Indledning

Grundejerne af Klintevej 27 ønsker at få lovliggjort en forstærkning af kystbeskyttelse til en nødvendig beskyttelse af deres ejendom. Forstærkningen består i hævnning af stenkastning fra allerede etableret kote 2,5 m over dvr90 til kote 3,9 m over dvr90.

Efter forstærkningen vil beskyttelsesniveauet ifølge skitseprojekt for Nordkystens Fremtid betragtes som det nødvendige niveau, såfremt det store sandfodringsprojekt bliver til noget.

Nærværende dokument udgør sammen med ansøgningsskema ansøgning om tilladelse til forstærkning af kystbeskyttelsen i henhold til kystbeskyttelseslovens §3.

Dokumentet er udarbejdet af Kyst-havneviden for grundejerne af Klintevej 27.

Alle ortofotos i dokumentet har Kyst-havneviden rettigheder til at bruge.

Henrik Steinecke Nielsen

Kyst-havneviden



2. Behov for kystbeskyttelse

Den årlige kystlinjetilbagerykning er 0,22 m ud for Klintevej 25 (målt vha. Kystdirektoratets kystplanlægningsværktøj; kystlinjeudvikling imellem 1897 og 2003) jf figur nr. 1. Ved stormen Bodil 4-7 dec 2013 blev der bortroderet store dele af skrænt og lidt af haven jf. figur 2-3.



Figur nr 1. viser kysttilbagerykningen imellem 1897 og 2003 (rød steg = 23 m = 0,22 m pr år).



Figur nr. 2 ortofoto 2013



Figur nr. 4 foto taget i 2007 og viser skrænten før stormen bodil i dec 2013.



Figur nr. 3 ortofoto 2017



Figur nr. 5 foto taget i januar 2014 og viser påvirkning af skrænten efter stormen bodil.

3. Fotos af eksisterende forhold



Figur nr. 6 foto taget 2020 før forstærkningen af kystbeskyttelsen af Klintevej 27



Figur nr. 7 foto taget i 2020 efter forstærkningen af kystbeskyttelsen af Klintevej 27

4. Projektbeskrivelse

4.1 Dimensioneringsgrundlag

Dimensioneringen er lavet ud fra anbefalinger/ beregninger for kystbeskyttelse fra skitseprojekt Nordkystens Fremtid Kystteknisk projekt. Her er taget udgangspunkt i anbefalet størrelse af stenkastning vest for Gilleleje Havn jf. figur nr. 8. I forhold til dimensioneringen forudsættes, at det store sandfodringsprojekt på nordkysten bliver til noget.

4.2 Tegninger af løsningsforslag

Tegningerne er lavet på baggrund af data fra statens højde model fra 2014 (DTM model) med vertical usikkerhed på 5 cm og horisontal usikkerhed på 15 cm samt opmålinger af landinspektørfirma i april 2020. Tegningerne er baseret på gennemsnit af data fra projektområdet ved Klintevej 27. Der er således en vis usikkerhed i beregningerne af resursetilførsel.

4.2.1 Skitsetegning

se figur nr. 12

4.2.2 Plantegning

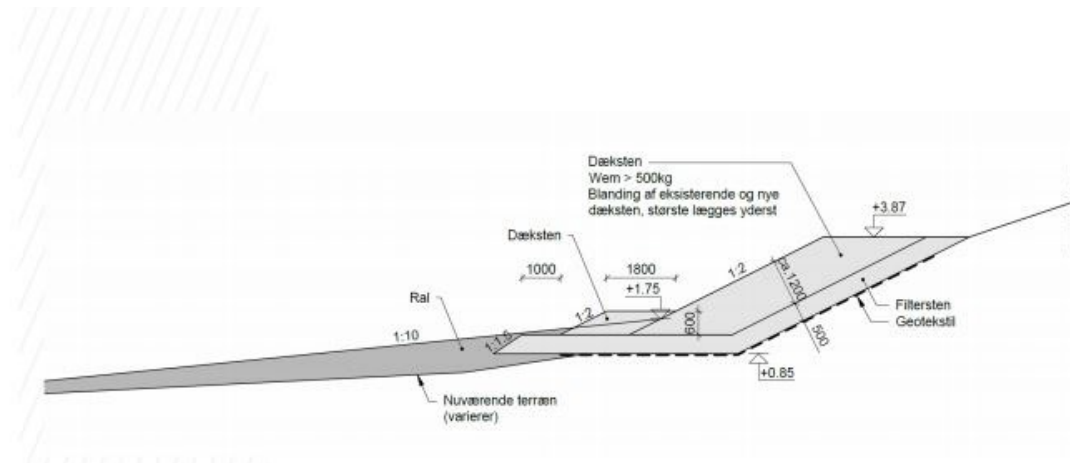
se figur nr. 13

4.3 Anlægsbeskrivelse

Forstærkningen af stenkastninger til kote 3,9 m over dvr90 er foretaget med sten af størrelsen Ø60-Ø100.

Hældningen af forskråningen på forstærkningen er tilpasset hældningen, der er i forvejen og som også er hældningen på naboen grund Klintevej 25 jf. tilfaldelser af 17/12-2019 Sagsnr. 04.18.00-G01-21-19. Hældningen er således 1:2.

Den samlede resursetilførsel kan ses af figur nr. 9.



Figur nr. 8 viser den anbefalede principskitse for skråningsbeskyttelser vest for Gilleleje Havn.

Resurseberegninger ud fra tegninger (gennemsnits tværprofil og bredde)					
	Pr. løbende m	Ialt på strækning			
Dækstenlag	5,2	90	m ³	154	tons


Figur nr. 9 viser resurseforbruget til den del af stenkastningen der ønskes lovliggjort



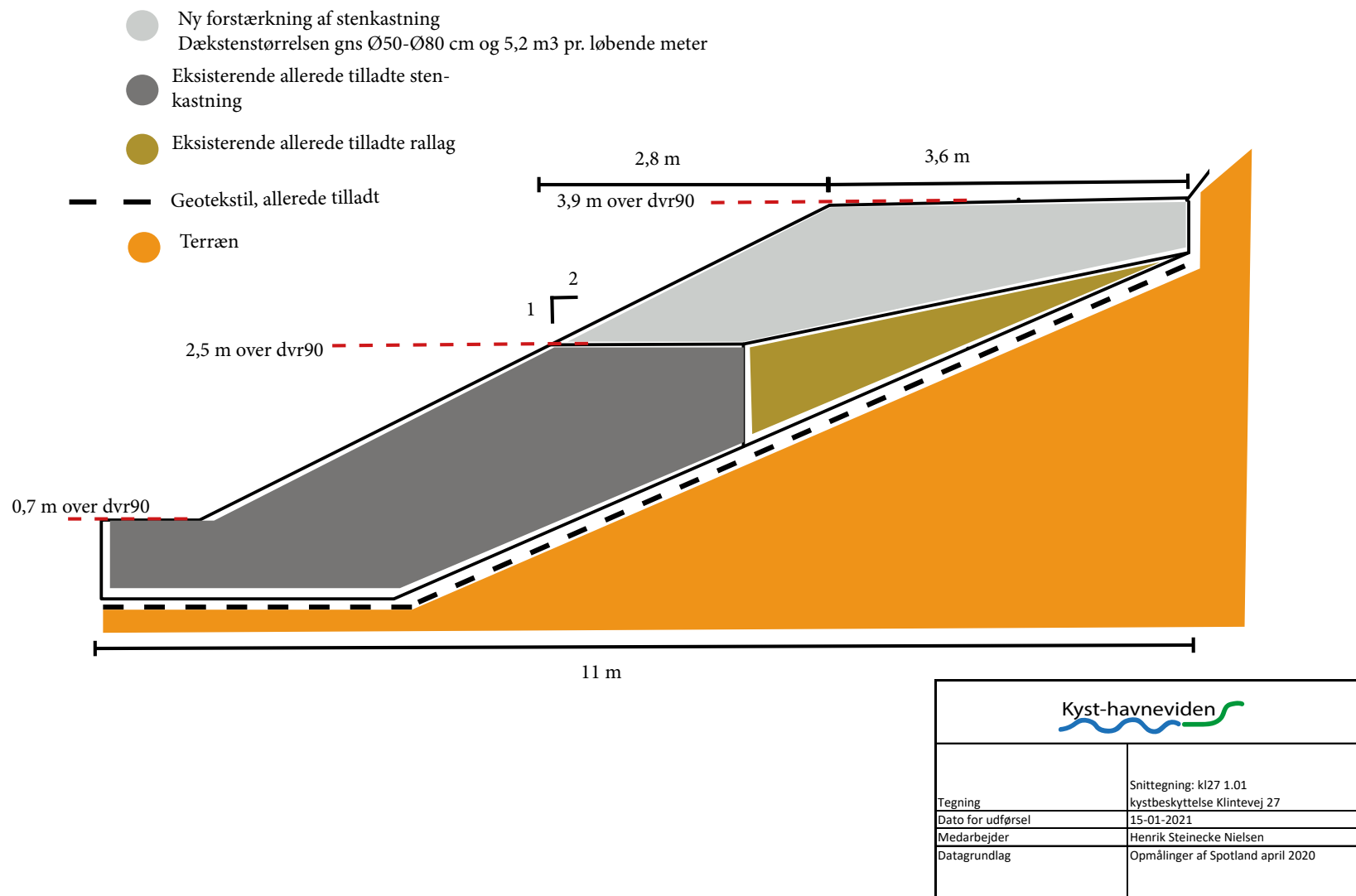
Kyst-havneviden	
Tegning	Plantegning: k127 1.02 kystbeskyttelse Klintevej 27
Dato for udførelse	15-01-2021
Medarbejder	Henrik Steinecke Nielsen
Datagrundlag	Opmålinger af Spotland april 2020

Figur nr. 10 plantegning over hvad der ønskes lovliggjort af den forstærkede stenkastning



	
Tegning	Plantegning: kl27 1.02 kystbeskyttelse Klintevej 27
Dato for udførelse	15-01-2021
Medarbejder	Henrik Steinecke Nielsen
Datagrundlag	Opmålinger af Spotland april 2020

Figur nr. 11 plantegning hvor afstand fra skrænt til ejendom vises, se også medsendte video



Figur nr. 12 skitsetegning over opfyldning og stenkastning.

5. Kompenserende fodring

Hvis ejendommen (både have og bebyggelse) skal beskyttes, kræves der beskyttelse mod akut erosion. Ved at benytte en hård konstruktion som kystbeskyttelse vil en bevarelse af stranden også kræve en sandfodringsindsats over en større strækning. Da der i forvejen er meget kystbeskyttelse på strækningen jf. figur 13, vil en lokal kompenserende sandfodring (i forhold til årlig erosion) ud for Klintevej 27 ikke betyde en ændring i forhold til færdsel på stranden og strandens rekreative udnyttelse eller risikoen for underminering af stenkastning.

6. Landskabelig påvirkning

Den landskabelige påvirkning af den etablerede stenkastning vurderes at være lille, da der i forvejen er rigtig meget kystbeskyttelse etableret til kote 3,5 m over dvr90 eller mere på kyststrækningen jf. figur nr. 13-15.

Stenkastning og høfder



Figur nr. 13 Oversigt over konstruktioner. Røde pile angiver fotopunkter



Figur nr. 14 viser stenkastning på nabostrækning etableret til ca. kote 3,5 m over dvr90. Foto taget den 7. maj 2015 af Kyst-havneviden



Figur nr. 15 viser stenkastning på nabostrækning etableret til ca. kote 3,5 m over dvr90. Foto taget den 7. maj 2015 af Kyst-havneviden

6.3.1 Adgang langs stranden/reduktion af erosion over tid

Stenkastninger vil reducere den akutte erosion af skrænten over tid. Stenkastningen reducerer imidlertid ikke den kroniske erosion i kystprofilen, men er med til at forværre denne pga manglende erosionsmateriale fra akut erosion af skrænt. På sigt vil adgangen langs stranden blive reduceret. Der vil det være nødvendig med en sandfodring, som er planlagt i projektet Nordkystens Fremtid.

7. Ejerforhold

Placering af anlæg i forhold til matrikler kan ses på figur nr. 17. Ejerne af matrikler er følgende:

5b Hald by, Torup

Gert og Hanne Larsen



Figur nr. 16 viser plantegning med matrikler

8. Bilag til miljøvurderingsscreening

8.1 Tidligere screening for miljøvurdering på nabo ejendom

Af tidligere ansøgning om kystbeskyttelse ud for Klintevej 25 (naboejendom) er foretaget en screening for, om der kræves en miljøvurdering jf. afgørelse af 17. dec 2021. Sagsnr. 04.18.00-G01-21-19.

8.2 Oversigtskort

8.2.1 1:50000

Se figur nr. 17 og 18



Figur nr. 17 ortofoto med anlægomsråde (blå stjerne) 1:50.000



Figur nr. 18 kortudsnit med anlægomsråde (blå stjerne) 1:50.000

8.2.2 1:5000

Se figur nr. 19 og 20



Figur nr. 19 ortofotos med anlægsområde (blå stjerne) 1:5000



Figur nr. 20 kortudsnit med anlægsområde (blå stjerne) 1:5000

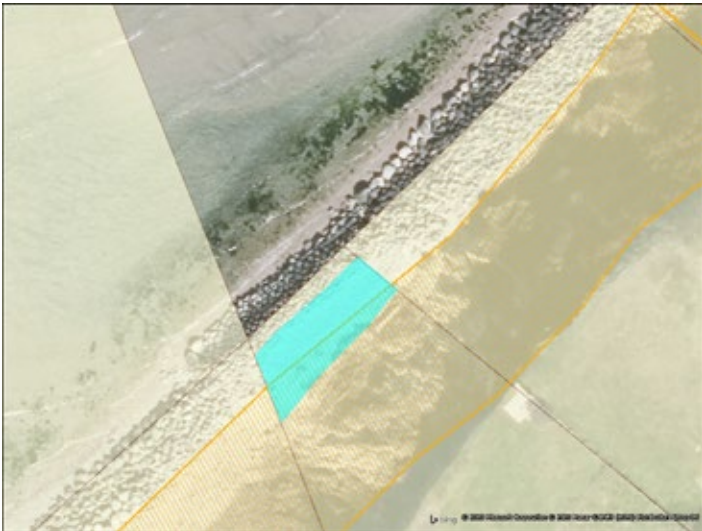
8.3 Screening af udpegninger i anlægsområdet

Af figur nr. 21 fremgår screeningsresultat af udpegninger mm i anlægsområdet. Screening er foretaget på baggrund af data og kort fra miljøportalen.

På figur nr. 22 til 26 ses de relevante udpegninger i forhold til anlægsområde på kort

	Ikke udpeget/observationer	Udpegningsområde
Natura 2000		
Natur og vildreservater		
Fredninger		
Fredskov		
§ 3 beskyttet natur		
Strandbeskyttelseslinje		
Andre beskyttelseslinjer		
Fortidsminder/Kulturarv		
Å udløb og andre udløb		
Beskyttede vandløb		
Drikkevandsinteresser		
Områder med særlig drikkevandsinteresser		
Forurening V1 og V2		
Observationer af naturtyper og planter og dyr		
Lokalplan		
Kystnærhedszonen		

Figur nr. 21 resultat af screening for udpegninger i anlægsområdet



Figur nr. 22 viser §3 registret natur i forhold til anlægsområde



Figur nr. 24 viser udpeging af drikkevandsinteresser i forhold til anlægsområde



Figur nr. 23 viser strandbeskyttelsesudpeging i forhold til anlægsområde



Figur nr. 25 viser afstand til nærmeste Natura 2000 område i forhold til anlægsområde



Figur nr. 26 viser udpegning for fredning i forhold til anlægsområde

8.4 Bemærkninger til udpegningerne

8.4.1 Strandbeskyttelseslinje

I henhold til bekendtgørelse 1066 af 21. august 2018 om bygge- og beskyttelseslinjer gælder naturbeskyttelseslovens §15 ikke for diger, høfder, bølgebrydere, øvrige kystbeskyttelsesforanstaltninger og andre anlæg, hvortil der er meddelt tilladelse efter lov om kystbeskyttelse m.v.

I Kystdirektoratets undervisningsmateriale modul 1 vedr. forvaltning af kystbeskyttelsesloven står følgende vedr. strandbeskyttelseslinjen:

”Svarende til inklusionen af beskyttelseslinjerne i naturbeskyttelsesloven §16 til 19 skal de hensyn, som de erstattede regler varetager ved inklusion af strand- og klitfredningsbestemmelserne, indgå og afvejes ligesom de øvrige hensyn i kystbeskyttelseslovens formålsbestemmelse”.

8.4.2 Beskyttet natur

I henhold til bekendtgørelse nr. 1067 af 21. august 2018 om beskyttede naturtyper gælder bestemmelserne i naturbeskyttelsesloven § 3 ikke for

1) diger, høfder, bølgebrydere og øvrige kystbeskyttelsesforanstaltninger, hvortil der er meddelt tilladelse efter lov om kystbeskyttelse m.v..

Hensynene, som varetages i forbindelse med naturbeskyttelseslovens § 3, skal fortsat varetages.

Følgende fremgår af forarbejderne til naturbeskyttelsesloven om undtagelsen (1991/1/LSF 70):

”Formålet med bestemmelsen er alene at undgå dobbeltadministration, og uanset at de regler, der udstedes med hjemmel i bestemmelsen undtager visse kystsikringsarbejder m.v. fra forbuddet i § 3, stk. 1, 2 og 3, skal de hensyn, som [naturbeskyttelseslovens]

§ 3, stk. 1, 2 og 3, skal varetage, således fortsat

tilgodeses, når det afgøres, om der kan gives tilladelse efter lov om kystbeskyttelse”.

Skræntvegetationen og en del af det udpegede § 3 overdrev blev borteroderet med stormen Bodil (vinter 2013), efterfølgende har skræntvegetationen indfundet sig naturligt igen jf. fotos i bilag til ansøgningsmateriale. Nuværende forstærkning påvirker ikke den tilbageblevne skrænt og arter på skrænten.

8.4.3 Fredning

Fredningsnævnet har oprindeligt i brev svaret, at et kystbeskyttelsesprojekt af samme omfang som ansøgte ud for Klintevej 27 ikke kræver dispensation fra fredningsreglerne, se brev fra 24 august 2014 i bilag s. 15-16 og vedhæftet ansøgningsmateriale.

8.4.4 Kystnærhedszonen

Forhold vedr. kystbeskyttelse reguleres ved kystbeskyttelsesloven og er således ikke omfattet af forbudmod anlæg i kystnærhedszonen.

Bilag



Hanne og Gert Larsen
Billesborgvej 47c
4600 Køge

Kystdirektoratet
J.nr. 14/00819-38
Ref. Ilse Gräber
13-03-2015



Tilladelse til opfyldning og vedligeholdelse af skråningsbeskyttelse ud for og på matr. nr. 5b, Hald By, Torup, Halsnæs Kommune (Klintevej 27, 3390 Hundested)

Kystdirektoratet giver hermed tilladelse til at vedligeholde skråningsbeskyttelse i form af stenkastning, pælerække samt fodring i form af opfyldning på de vilkår som fremgår nedenfor.

Kystdirektoratet har vurderet, at der ikke skal udarbejdes en konsekvensvurdering for projektet.

Lovgrundlag

Etablering af kystbeskyttelse kræver tilladelse fra Kystdirektoratet, jf. § 16, stk. 1, nr. 1 i kystbeskyttelsesloven (LBK nr. 267 af 11/03/2009).

Kystdirektoratet skal vurdere om projektet kan påvirke et internationalt naturbeskyttelsesområde eller visse udpegede arter væsentligt, jf. § 3 i bekendtgørelse om administration af internationale naturbeskyttelsesområder samt beskyttelse af visse arter for så vidt angår anlæg og udvidelse af havne og kystbeskyttelsesforanstaltninger samt etablering og udvidelse af visse anlæg på søterritoriet (BEK nr. 874 af 02/09/2008).

Tilladelsen gives på følgende vilkår:

- Der må fodres med op til 1.100 m³ materiale pr. år, dog inden for de dimensioner, som der er søgt om, jf. ansøgning af 26. november 2014.
- Efter hver fodring, skal der indsendes oplysninger om fodringsmængder, fodringstidspunkt samt sedimentets herkomst og grovhed, f.eks. udtrykt ved middelkorndiameter.
- Fodringsmaterialet skal bestå af en uforurenede blanding af sand og lerholdigt jord, som er naturlig forekommende for strækningen.
- Der må ikke uden Kystdirektoratets tilladelse foretages udvidelse eller ændringer af anlægget eller af den godkendte fodringsmængde.
- Fodringen skal ved udlægningen indpasses bedst muligt i landskabet.
- Eventuelle skader på natur og landskab ved arbejdskørsel skal retableres efter materialets udlægning og anlæggets vedligeholdelse.
- Såfremt der dokumenteres skadelige virkninger ved fodringen, forpligter tilladelsens indehaver sig til at ophøre med dette straks.

Kystdirektoratet • Højbovej 1 • 7620 Lemvig
Tlf. 99 63 63 63 • CVR 36876115 • EAN (drift)5798000893313 • EAN (anlæg)5798009812599 • kdi@kyst.dk • www.kyst.dk

- Der må ikke uden Kystdirektoratets tilladelse foretages udvidelser eller ændringer af det godkendte projekt.
- Anlæggets ejer forpligter sig til at vedligeholde skråningsbeskyttelsen i god og forsvarlig stand.
- Anlægsarbejder skal af hensyn til markfirben foregå i vinterhalvåret, dvs. fra oktober til marts.
- Vedligeholdelse af stenkastning må udelukkende ske med sten fra land.
- Det samlede anlæg eller dele heraf kan af Kystdirektoratet kræves fjernet for ejers regning såfremt:
 - anlægget ikke vedligeholdes eller det ødelægges og ikke straks genetableres,
 - vilkår for tilladelsen ikke opfyldes eller overholdes,
 - der viser sig uforudsete, skadelige virkninger som følge af anlæggets tilstedeværelse eller
 - anlægget ikke længere beskytter den interesse, som har dannet baggrund for tilladelsen.

Kystdirektoratet (kdi@kyst.dk), skal underrettes umiddelbart efter anlæggets permanente fjernelse.

I forbindelse med en fjernelse af anlægget skal området bringes i en stand så tæt på de forhold, som eksisterede inden anlæggets etablering, som muligt.

Der skal tilsendes Kystdirektoratet (kdi@kyst.dk) dokumentation for reetableringen.

- Til sikkerhed for opfyldelsen af ovenstående vilkår, skal ejeren for egen regning udfærdige og på den ejendom som skråningsbeskyttelsen vedligeholdes på lade tinglyse en deklaration, med Kystdirektoratet som påtaleberettiget. Deklarationen skal orientere om, at den til enhver tid værende ejer af ejendommen og anlægget er forpligtet til at overholde de i tilladelsen anførte vilkår.

Deklarationen kan tinglyses med respekt for eksisterende pantehæftelser og servitutter, byrder m.v.

I anmeldelsen til den elektroniske tinglysning skal Kystdirektoratets e-mailadresse, kdi@kyst.dk, anføres, idet Kystdirektoratet skal have adgang til den originale tinglyste deklaration.

Servituten skal være tinglyst senest 1 år fra denne tilladelses datering.

Kystdirektoratet skal gøre opmærksom på at tilladelsen fortabes, hvis nogle af de for tilladelsen fastsatte vilkår ikke måtte blive opfyldt.

Tilladelsen fritager ikke modtageren for pligt til at opnå tilladelser og godkendelser, der måtte være nødvendige for gennemførelse af projektet i henhold til anden lovgivning.

Kystdirektoratet • Højbovej 1 • 7620 Lemvig
Tlf. 99 63 63 63 • CVR 36876115 • EAN (drift)5798000893313 • EAN (anlæg)5798009812599 • kdi@kyst.dk • www.kyst.dk



Tilladelsen erstatter ikke privatretlige aftaler med fysiske og juridiske personer, som kan være berørt af projektet, ligesom den ikke fritager ejeren af anlægget for et, i forbindelse med anlæggets og materialets tilstedeværelse eller etablering, opstået civilretligt ansvar.

Tilladelsen indeholder ikke en garanti for projektets sikkerhed eller stabilitet.

Såfremt etableringen af anlægget har konsekvenser for andre grunde, f.eks. i form af færdsel i forbindelse med etableringen, opfordrer Kystdirektoratet til, at der indhentes samtykke hertil fra de berørte grundejere, inden anlægsarbejdet iværksættes.

Begrundelse for tilladelsen

Når Kystdirektoratet træffer afgørelse i sager om kystbeskyttelse, skal vi varetage en række hensyn jf. kystbeskyttelseslovens § 1, hvori der står:

"§ 1. Formålet med kystbeskyttelse er at beskytte mennesker mod oversvømmelser samt ejendom mod oversvømmelser og nedbrydning fra havet, fjorde eller andre dele af søterritoriet. Dette formål varetages ved en afvejning af følgende hensyn:

- 1) Behovet for kystbeskyttelse,
- 2) økonomiske hensyn,
- 3) kystbeskyttelsesforanstaltningens tekniske og miljømæssige kvalitet,
- 4) kystlandskabets bevarelse og genopretning,
- 5) naturens frie udfoldelse,
- 6) rekreativ udnyttelse af kysten,
- 7) sikring af den eksisterende adgang til kysten og
- 8) andre forhold af væsentlig betydning for kystbeskyttelse."

I afgørelsen har Kystdirektoratet lagt afgørende vægt på hensynet til behovet for kystbeskyttelse, den tekniske og miljømæssige kvalitet, kystlandskabets bevarelse, naturens frie udfoldelse og den rekreative udnyttelse af kysten.

Praksis

Kystdirektoratet udarbejdede i 2011 en national kystbeskyttelsesstrategi. Denne har som formål at implementere kystbeskyttelseslovens formålsbestemmelse i Kystdirektoratets sagsbehandling. En af strategiens målsætninger er bl.a., at for at kystbeskyttelse i fremtiden kan fungere bedst muligt i krydsfeltet mellem menneskeskabte og natur- og landskabsmæssige værdier, skal den udføres optimeret, langsigtet og ud fra en helhedsbetragtning om ikke mere end nødvendigt.

Formålet med kystbeskyttelse er at beskytte menneskeliv og væsentlige værdier som bebyggelse og infrastruktur. Ifølge bemærkningerne til kystbeskyttelsesloven vil erosionsbeskyttelse som udgangspunkt kun kunne tillades, hvis der kan siges at være behov, hvilket betyder at der inden for en kortere periode på 20-25 år vil være risiko for beskadigelse eller ødelæggelse af ejendom, herunder beboelse og infrastruktur.



Med hensyn til vurderingen af kystbeskyttelsesforanstaltningens tekniske og miljømæssige kvalitet lægger Kystdirektoratet i sin praksis også vægt på, at kystbeskyttelse ikke må have negativ indvirkning på nedstrøms kyster samt nabostrækninger. Alle former for hård kystbeskyttelse (høfder, bølgebrydere og stenkastninger) har en indvirkning på sedimenttransporten på kysten, såfremt anlægget er virksomt. Årsagen er, at anlæggene reducerer sedimenttilførsel til kysten nedstrøms, hvilket genererer læsideerosion.

Kystdirektoratet skal yderligere afveje hensyn som kystlandskabets bevarelse, den rekreative udnyttelse samt naturens frie udfoldelse. Kystdirektoratet vurderer, at ethvert hårdt kystbeskyttelsesanlæg påvirker kystens naturlige udvikling ved at skabe øget erosion foran samt nedstrøms anlægget. Endvidere påvirker hårde anlæg visuelt oplevelsen af kystlandskabet samt den rekreative udnyttelse af kysten.

Det er endvidere Kystdirektoratets praksis, at vedligeholdelse af et eksisterende anlæg må ske uden forudgående tilladelse dog under visse betingelser:

- Alle materialer svarer til de, der er anvendt i det eksisterende og tilladte anlæg.
- Anlæggets opbygning og dimensioner må ikke ændres i forhold til tilladelsens vilkår.
- Anlæg etableret før 1988, må vedligeholdes i det omfang, de har haft i 1988, men bliver de fjernet helt eller delvist og derefter genopført, kræver det altid en forudgående tilladelse.
- Anlæg med tilladelse givet efter 1988 må vedligeholdes i den udstrækning, det er dækket af tilladelsen

Uden forudgående tilladelse må der ikke foretages fodring i form af genopfyldning af en skrænt, hvor havet engang har eroderet. Skrænten må dog afrettes, så anlægget kan etableres stabilt.

Den konkrete sag

Klintevej 27 er beliggende i et sommerhusområde og ud til en kyststrækning, der er påvirket af akut erosion. Det betyder, at i situationer, hvor højvande ledsages af store bølger, kan bølgerne slå direkte ind på bagstranden og på denne måde æde af kysten, idet kysten vil forsøge at indstille sig i et ligevægtsprofil passende til den forhøjede vandstand. Ved akut erosion flyttes materiale bl.a. fra den indre til den ydre del af kystprofilen.

Den sjællandske nordkyst er generelt i underskud af sand efter mange års intensiv erosionsbeskyttelse med såkaldte hårde konstruktioner, navnlig stenkastninger, høfder og bølgebrydere, der ikke frigiver sand fra skrænterne til kystprofilen. Når kysten er i underskud af sand ses uheldige og skadelige følgevirkninger. Det er bl.a. smalle/fraværende strande og dybt vand, hvor bølgerne først bryder, når de er alt for tæt på kystbeskyttelsesanlægget og dermed på bebyggelse samt infrastruktur, som dermed tager mere skade end nødvendigt.

Kystdirektoratet finder i den pågældende sag, at der er behov for kystbeskyttelse på strækningen, da der kan være risiko for skade af sommerhuset inden for de næste 20-25 år.



I den konkrete sag søges der om opfyldning samt vedligeholdelse af pælekonstruktion og stenkastning.

Med hensyn til vurderingen af kystbeskyttelsesforanstaltningens tekniske og miljømæssige kvalitet har Kystdirektoratet bl.a. lagt vægt på, at der ikke sker nyetablering af hårde kystbeskyttelsesanlæg, men alene en vedligeholdelse af eksisterende stenkastning og en mindre udvidelse af pælekonstruktionen. Kystdirektoratet finder, at der kan foretages en opfyldning af skrænten, hvilket Kystdirektoratet sidestiller med en fodring, der ikke har de negative konsekvenser, som hårde anlæg har. Endvidere vil opfyldningen kompensere for den sandmængde, som de eksisterende hårde anlæg samt en mindre udvidelse af pælerækken ellers fortsat ville holde tilbage.

I forhold til de hårde anlæg, der i forvejen forekommer på strækningen vil opfyldningen af skrænten i mindre grad påvirke naturens frie udfoldelse og kystlandskabet. Kystdirektoratet har derfor vægtet behovet for kystbeskyttelse højere end hensynet til kystlandskabets bevarelse.

Efter afvejning af hensynene i § 1, stk. 1 i Kystbeskyttelsesloven vurderer Kystdirektoratet, at der kan gives tilladelse til det ansøgte projekt med den begrundelse, at projektet ikke vurderes at medføre yderligere negative konsekvenser for kystlandskabet, nabostrækninger og den naturlige kystudvikling i området, samt at der ikke synes at være væsentlige hensyn i øvrigt, som taler imod projektet.

Af hensyn til markfirben, at fodringsmaterialet skal være uforuenet samt sammenlignelig i karakter og tekstur med sandet på strækningen, er der sat vilkår om indsendelse af fodringsmængder, tidspunkt samt sandets grovhed og herkomst.

Kystdirektoratet anbefaler dog, at kysten over en længere stækning langs Hald Strand bør fodres med sand, som udover at have en kystbeskyttende virkning vil forbedre den rekreative udnyttelse af kysten. Dette forudsætter dog forudgående tilladelse fra Kystdirektoratet.

Begrundelse for ikke at kræve en konsekvensvurdering

Det ansøgte projekt vil ikke finde sted i eller i umiddelbar nærhed af Natura 2000-områder. Nærmeste Natura 2000-områder ligger henholdsvis ca. 3 km mod sydvest (Havet og kysten mellem Hundested og Rørvig, område nr. 15) og ca. 3,5 km mod nordøst (Tisvilde Hegn og Melby Overdrev, område nr. 135).

Alle planer og projekter, der ikke er direkte forbundet med eller nødvendige for et internationalt naturbeskyttelsesområdes forvaltning, skal vurderes med hensyn til deres virkning på områdets naturtyper og levesteder samt de arter, området er udpeget for at bevare. Alle planer og projekter skal samtidig vurderes med hensyn til deres virkning på arter omfattet af habitatdirektivets bilag IV.

Hvis Kystdirektoratet efter høring af andre berørte myndigheder vurderer, at projektet kan påvirke et internationalt naturbeskyttelsesområde eller en beskyttet art væsentligt, skal der foretages en konsekvensvurdering af projektets virkning.

Halsnæs Kommune har i VVM-screeningen oplyst, at der er markfirben i området. Kystdirektoratet vurderer, at såfremt anlægsarbejdet foregår i vinterhalvåret, vil markfirbenet ikke blive væsentlig påvirket.

Kystdirektoratet vurderer således at der ikke vil ske en væsentlig forringelse af naturtyper og levesteder, eller at projektet i øvrigt vil medføre forstyrrelser, der

Kystdirektoratet • Højbovej 1 • 7620 Lemvig
Tlf. 99 63 63 63 • CVR 36876115 • EAN (drift)5798000893313 • EAN (anlæg)5798009812599 • kdi@kyst.dk • www.kyst.dk



har betydelige konsekvenser for de arter, området er udpeget for, samt for bilag IV arten markfirben. Kystdirektoratet vurderer derfor, at der ikke skal udarbejdes en konsekvensvurdering for projektet.

Kystdirektoratets vurdering er foretaget på baggrund af, at projektområdet ligger uden for Natura 2000-området, at det drejer sig om en mindre anlægsarbejde, og at påvirkning af markfirben kan afværges ved at udføre anlægsarbejdet i vinterhalvåret.

Projektbeskrivelse

Projektet omfatter en opfyldning af skrænten med ca. 1100 m³. Opfyldning består af en blanding af sand og lerholdigt jord, som er naturlig forekommende for strækningen.

Af hensyn til en hensigtsmæssig afslutning af opfyldningen ind mod nabogrundene vil der ske en opfyldning på en mindre del ud for Klintevej 29.

Udslylde sten fra eksisterende stenkastning lægges tilbage. Da stenkastningen er faldet sammen vil der blive suppleret med få sten med størrelsen 040 til 0120 cm. Bredden af stenkastningen vil variere imellem 4,5 m til 5,8 m, en topkote på 2,5 m DVR90 og med en hældning på 1:2,3. Ansøger har oplyst, at der ikke ændres i stenkastningens bredde eller kote set i forhold til 2007.

Eksisterende pælekonstruktionen rettes op og enkelte pæle udskiftes. Pælekonstruktionen vil have en top kote på 2,5 m DVR90. For at undgå, at vandet skylder bag om og øger skrænterosionen etableres en pælerække på ca. 3 m i skel mod matr. nr. 7r. Hald by, Torup.

Anlægsarbejdet med opfyldningen sker igennem haverne på Klintevej 27 vha. udlagte jernplader.

Projektet foretages uden for badesæsonen, dvs. uden for perioden den 15. juni til 1. september.

Sagsgennemgang

Efter Kystdirektoratet modtog ansøgningen, har den været sendt i høring hos Halsnæs Kommune og Naturstyrelsen samt sendt til orientering til Danmarks Naturfredningsforening, Dansk Ornitologisk Forening, Friluftsrådet, Fritidshusejernes Landsforening, Ejendomsforeningen Danmark og Geodatastyrelsen og naboer.

Nedenfor gengives de væsentligste bemærkninger.

Halsnæs Kommune skrev den 11. december 2014 bl.a. følgende:

I relation til projektet i øvrigt, vil vi, som vi i juli 2014 også har kommenteret til Fredningsnævnet, gøre opmærksom på, at vi mener tilførslen af udefrakommende materialer for at genskabe en borteroderet skrænt er uheldigt. Det ændrer kystskræntens geologiske autenticitet og vi vil foretrække, at man søger at sikre skrænten mod yderligere erosion ved at rykke skræntfodssikringen ind til den nuværende skrænt og genetableres der.

Kystdirektoratet • Højbovej 1 • 7620 Lemvig
Tlf. 99 63 63 63 • CVR 36876115 • EAN (drift)5798000893313 • EAN (anlæg)5798009812599 • kdi@kyst.dk • www.kyst.dk



Det vil også skabe en uheldig præcedens i forhold til andre genetableringsarbejder, hvor der således potentielt kan blive tilført meget store mængder af fremmed materiale til kysten og, hvor kystprofilen vil blive mere og mere standardiseret ud fra, hvordan tilførte materialer, der bygges op, nu kan ligge i forhold til naturlige materialer, der eroderes. Vi finder også, at det vil være uheldigt set i relation til oplevelsen af kysten".

Kystdirektoratets kommentar:

Kystdirektoratet finder, at en opfyldning med et materiale, som er naturligt forekommende på strækningen, kan accepteres i den konkrete sag. Endvidere har Kystdirektoratet i den konkrete sag afvist, at hensynet til behovet for kystbeskyttelse vægtes højere end kystlandskabet bevarelse. Dette skal ses i forhold til beboelsens kystnære beliggenhed, og at der kan være risiko for skade af sommerhuset inden for de næste 20-25 år. Endvidere har Kystdirektoratet lagt til grund, at skrænten ikke er udpeget som værdifuldt geologisk område. Derudover vil en fodring i form af en opfyldning ikke hindre skrænterosionen, men vil i tilfælde af erosion tilføre kystprofilen sediment, som et hårdt anlæg ville tilbageholde.

Af hensyn til eventuel forekommende præcedens og uforudsete forhold, som eksempelvis fodringens påvirkning af markfirben samt opfyldningens virkning på nabostrækninger, stiller Kystdirektoratet dog vilkår om, at såfremt der dokumenteres skadelige virkninger ved fodringen, forpligter tilladelsens indehaver sig til at opføre med dette straks (vilkår 7).

Naturstyrelsen skrev den 18. december 2014 bl.a. følgende:

"Naturstyrelsen bemærker, at tilførsel af sten alene kan ske med sten fra land, idet der er et forbud mod stenfiskeri fra havet, jf. råstofloven § 20, stk. 4.

Naturstyrelsen har ingen bemærkninger i forhold til vandplanerne.

Naturstyrelsen har sagen i forhold til strandbeskyttelseslinjen. Sagen har svarfrist den 15. januar 2015, men da der pt er meget at se til, er det tvivlsomt om denne frist kan overholdes. Det er derfor på nuværende tidspunkt ikke muligt, at oplyse om der kan gives en dispensation fra Naturbeskyttelseslovens §15, om strandbeskyttelseslinjen".

Kystdirektoratets kommentar:

Kystdirektoratet har stillet vilkår om, at vedligeholdelse af stenkastningen må udelukkende ske med sten fra land (vilkår 11).

Alle bemærkninger blev den 6. januar 2015 sendt i partshøring til jer.

I jeres bemærkninger af 12. januar 2015 skrev I bl.a. følgende:

"Kyst-havneviden finder grundlæggende ikke, at Kystdirektoratet ved at give en permanent tilladelse til den ansøgte opfyldning skader helheden på kyststrækningen eller forårsager ikke naturlig materialetilførsel til det lokale strandmiljø ud over hvad der naturligt ville ske. Kyst-havneviden kan samtidig

Kystdirektoratet • Højbovej 1 • 7620 Lemvig
Tlf. 99 63 63 63 • CVR 36876115 • EAN (driif)5798000893313 • EAN (anlæg)5798009812599 • kdi@kyst.dk • www.kyst.dk

7



ikke se, at en eventuel fremtidig sandfodring er et argument i forhold til en tidsbegrænset tilladelse.

Nedenfor er ovenstående uddybet.

Opfyldningsmaterialet, der ønskes benyttet til opfyldningen vil være naturligt for denne strækning nemlig en blanding af sand og lerholdigt jord (...). Ved erosion vil der således ikke være en negativ påvirkning af den nærliggende strækning (...).

Mange ejendomme i nærheden af Klintevej 27 har foretaget en opfyldning af skrænten med efterfølgende tilsåning efter Bodil. En opfyldning vil således ikke visuelt påvirke oplevelsen af kysten (...).

Skræntens (ud for klintevej 27) visuelle udtryk vil ikke ændre sig efter en sandfodring. Påvirkningen vil højst sandsynlig mindskes ved en fremtidig sandfodring. Hvor meget erosionsrisikoen mindskes afhænger af sandmængden, der tilføres samt fremtidige højvandsituationer.

En opfyldning efter en eventuel erosion vil være på grund af en konkret påvirkning fra en højvandsituation. Selve dette forhold ændre sig ikke uanset om der bliver foretaget en sandfodring eller ej.

Der er mange pt. mange usikkerheder for en fremtidig sandfodring (ingen konkrete beslutninger, ikke fastlagt omfang af sandfodring). Kyst-havneviden vil i den sammenhæng godt stille det spørgsmål om man stille et krav om en tidsbegrænset periode på baggrund af en fremtidig sandfodring der endnu ikke er besluttet og man ikke ved omfanget af.

Hvis en fremtidig sandfodring skulle have en positiv kystbeskyttende effekt vil der ikke være behov for yderligere opfyldninger. En permanent tilladelse vil ved en optimal sandfodring således ikke forårsage konkrete tiltag ud for klintevej 27.

Kyst-havneviden finder ikke, at Kystdirektoratet kan benytte argumentet om præcedens i forhold til en opfyldning med materialet der er naturligt for denne strækning. Dette fordi det har været alm. praksis med opfyldninger med efterfølgende tilplantning langs kyster som en blød kystbeskyttelse. Hvis dette argument benyttes som begrundelse vil der efter Kyst-havne videns opfattelse være tale om en praksisændring.

Alt i alt finder Kyst-havneviden at der bør laves en permanent tilladelse som ansøgt, med mindre Kystdirektoratet ønsker at kræve anlægget fjernet efter 5 år".

Rådgiver har den 9. marts 2015 fastholdt ønsket om, at tilladelsen gøres permanent, og at opfyldningen kan sidestilles med en terrænændring.

Kystdirektoratets kommentar:

Kystdirektoratet sidestiller opfyldningen af skrænten med en fodring. Kystdirektoratet har vurderet, at fodringstilladelsen kan gøres permanent, når de stillede vilkår vedrørende fodringen overholdes.

Kystdirektoratet • Højbovej 1 • 7620 Lemvig
Tlf. 99 63 63 63 • CVR 36876115 • EAN (driif)5798000893313 • EAN (anlæg)5798009812599 • kdi@kyst.dk • www.kyst.dk

8



Klagevejledning

Dette dokument indeholder to afgørelser.

- Afgørelse om at give tilladelse til projektet og ,
- afgørelse om, at der ikke skal udarbejdes en konsekvensvurdering.

Begge afgørelser kan påklages til miljøministeren.

For begge afgørelser gælder følgende:

- Kystdirektoratets afgørelse kan alene påklages for så vidt angår retlige forhold.
- Klagefristen er 4 uger fra den dag afgørelsen er meddelt.
- Klage indgives til Kystdirektoratet, som videresender klagen til miljøministeren sammen med sagens akter.

Tilladelsen må ikke udnyttes, før klagefristen er udløbet.

Kopi til: Halsnæs Kommune, Danmarks Naturfredningsforening, Friluftsrådet, Ejendomsforeningen Danmark, Fritidshusejernes Landsforening, Dansk Ornitologisk Forening og Geodatastyrelsen og naboer.

Med venlig hilsen

Ilse Gräber

igr@kyst.dk

Fredningsnævnet for Nordsjælland

Sdr. Jernbanevej 18B
3400 Hillerød
Tlf. 47 33 87 32
E-mail: nordsjaelland@fredningsnaevn.dk

2

Den 24. august 2014 traf Fredningsnævnet for Nordsjælland afgørelse i sagen:

FS 038/2014 – Ansøgning om tilladelse til at foretage kystbeskyttelse ud for ejendommene beliggende Klintevej 23, 25 og 27, Halsnæs Kommune.

Ansøgningen:

Fredningsnævnet for Nordsjælland har den 24. juni 2014 fra Kyst-havneviden v/Henrik Steinecke Nielsen på vegne af ejerne af ovennævnte ejendomme modtaget en ansøgning om tilladelse til, at der kan udføres kystbeskyttelse ud for de pågældende ejendomme. Ejendommene er beliggende ud til Kattegat. Det fremgår, at der på stedet er en kystskrænt, som blev stormskadet i december 2013. Af ansøgningens projektbeskrivelse fremgår blandt andet:

”...

Der laves et genopfyld af skrænten med ca. 6550 m³ med for strækningen naturligt materiale dvs. en blanding af sand og lerholdigt jord ... Der benyttes kun godkendte rene jordmaterialer til opfyldningen, dokumentation herfor kan sendes senere. Skrænten profileres, og der graves til erosionssikker dybde 0,5 m under strandplan. Der udlægges derefter en fiberduk og et ral lag med sten op til håndsten (3 ton pr. løbende m) med en diameter på 50 til ca 200 mm dernæst et dækstenlag bestående af eksisterende sten op til størrelsen med en diameter på 2000 mm suppleret med sten udefra af størrelsen 80-1200 mm (5-6 tons pr. løbende m). For oven etableres en 1 m bred splashzone med bestående af singels sten

Stenene pakkes, så stenkastningen fremstår ensartet med de største sten i foden af stenkastningen (eksisterende sten). Stenkastningen etableres til kote 3,5 m dyr 90 ... med en 1 m bred splashzone i toppen med hældningen 1:2. Den samlet bredde af stenkastningen vil være 8 m.

Efter genopfyldningen af skrænten og etableringen af stenkastningen være ca. 7 meter strand vurderet ud fra cowis ortofoto 2013. Stenkastningen etableres så den passer til de eksisterende stenkastninger dvs, i samme linje som stenkastningen på Klintevej 23. Skrænten over stenkastning plantes til med arter, der er hjemmehørende for strækningen.

Arbejdsmetode.

Jordopfyldet sker igennem haverne på klintevej 25 og 27 vha. udlagte jernplader. Stenkastningen foretages fra stranden. Tilførslen af sten sker via haverne udover skrænten.

Projektet foretages uden for badesæson, dvs, udenfor perioden den 15. juni til 1. september.

Projektet påtænkes påbegyndt efteråret/start vinter 2014.

Hele projektet forventes at tage en måneds tid.

...

Påvirkningen af færdselen langs stranden.

Ud fra cowis ortofoto fra 2013 vil der være ca. 7 meter strand tilbage efter etableringen af genopfyldningen. Historisk ser det ud til at være en vis tilførsel af sand til stranden ... Sammen med en kompensationsfodring evt. lagt ved foden af stenkastningen og evt. en større sandfodring på sigt vurderes projektet ikke at være til hinder for færdslen langs stranden.

...”

Høringssvar:

Halsnæs kommune har i skrivelse af 16. juli 2014 til fredningsnævnet anført:

”...

1.

Kystbeskyttelse og etablering af skræntfodssikring det pågældende sted skal behandles af Kystdirektoratet. Der bør sikres at strækningen efterfølgende kan befærdes i samme omfang som idag.

Halsnæs Kommune finder, som udgangspunkt, at tilførsel af nye “fremmede” materialer det pågældende sted markant vil ændre nuværende skræntprofils geologiske autenticitet og det bør derfor overvejes at skræntfod-sikre alene. Det vil sige uden genopbygning af skrænt med ler og grus mv.

Der forekommer Markfirben det pågældende sted. En art hvis levesteder jf. bilag IV i Habitatdirektivet er beskyttet mod ødelæggelse samt forstyrrelse. Såfremt der opnås tilladelse til opfyld mv. det pågældende sted bør etablering mv. foretages i vinterhalvåret.

2.

En tilladelse til tilførsel af store mængder “fremmed” materiale (ler grus mv) vil skabe en uheldig præcedens, der - givet dette udføres på alle erosionsstrækninger på Nordkysten - markant vil sløre Nordkystens erosionskrænter og fremstå kunstigt og u-autentisk.”

Danmarks Naturfredningsforening, Halsnæs afdeling, har den 26. juli 2014 oplyst blandt andet, at der til stadighed være erodering og skred på skrænten. Sandfordring af nordkysten vil være den eneste reelle beskyttelse af skrænten. Foreningen vil ikke modsætte sig den ansøgte retablering.

Naturstyrelsen, Det åbne land, har i skrivelse af 17. juli 2014, jf. naturbeskyttelseslovens § 33, stk. 4, blandt andet redegjort for den for sagen relevante fredning. Det fremgår heraf:

”...

Den aktuelle fredning er fredningen af Hald Bavnehøj, Overfredningsnævnet 26. januar 1972 og 18. september 1920, reg. nr. 00053.

Fredningens formål er at sikre adgang til Baunehøj og til stranden.

Fredningsområdet langs stranden omhandler alene adgang til stranden. Det fremgår af det originale fredningskort, at skrænten på de to ejendomme ikke er omfattet af fredningen ... Fredningsområdet langs stranden er indtegnet forkert på Miljøportalen ...”

Supplerende oplysninger vedrørende fredningen:

Fredningsnævnet bemærker, at der i forbindelse med ovennævnte fredningsafgørelser ikke er fastsat detaljerede fredningsbestemmelser. Af fredningsafgørelsen fremgår dog forudsætningsvis, at det fredede område skal bevares i dets nuværende tilstand, hvoraf følger, at det ikke må bebygges eller beplantes. Det fremgår endvidere af fredningen, at der tilkommer almenheden adgang til passage og til badning på strandbredden.

Fredningsnævnets afgørelse:

Fredningsnævnet forstår dispensationsansøgningen således, at det ansøgte ikke er til hinder for almenhedens adgang til og på stranden eller anden i fredningen sikret adgang, samt at det ansøgte ikke har indvirkning eller påvirkning i relation til almenhedens adgang til badning. Fredningens indhold i øvrigt er ikke til hinder for det ansøgte. Det ansøgte kræver derfor ikke fredningsnævnets dispensationsgodkendelse.

Hvorvidt det ansøgte kan tillades, afgøres herefter af bestemmelser, som ligger uden for fredningsnævnets kompetence. Fredningsnævnet henviser i den forbindelse navnlig til det ovenfor af Halsnæs Kommune oplyste.

Fredningsnævnet foretager sig herefter ikke videre i sagen.

Toftager
Nævnets formand

Vejledning om klage

Afgørelsen kan inden 4 uger fra den dag, afgørelsen er meddelt, påklages til Natur- og Miljøklagenævnet af adressaten for afgørelsen, ejeren af den ejendom, som afgørelsen vedrører, offentlige myndigheder og lokale foreninger og lignende, som har væsentlig interesse i afgørelsen samt landsdækkende foreninger og organisationer, hvis hovedformål er beskyttelse af natur og miljø, og landsdækkende foreninger og organisationer, som efter deres formål varetager væsentlige rekreative interesser, når afgørelsen berører sådanne interesser. Klage skal stiles til Natur- og Miljøklagenævnet og sendes til Fredningsnævnet.

Det er en betingelse for Natur- og Miljøklagenævnets behandling af en klage, at klageren indbetaler et gebyr på 500 kr. til Natur- og Miljøklagenævnet. Når Natur- og Miljøklagenævnet har modtaget klagen fra Fredningsnævnet, vil Natur- og Miljøklagenævnet tilsende klageren en opkrævning. Natur- og Miljøklagenævnet vil ikke påbegynde behandlingen af klagen, før gebyret er modtaget. Betales gebyret ikke inden for den fastsatte frist på 14 dage, afvises klagen fra behandling. Vejledning om gebyrbetaling kan findes på Natur- og Miljøklagenævnets hjemmeside www.nmkn.dk. Gebyret tilbagebetales, hvis klageren får helt eller delvist medhold i sin klage.

Denne afgørelse er sendt pr. e-mail til:
Kyst-havneviden att: Henrik Steinecke Nielsen
Halsnæs Kommune
Danmarks Naturfredningsforening
Danmarks Naturfredningsforening i Halsnæs
Naturstyrelsen
Naturstyrelsen, Det åbne land
Friluftsrådet
Friluftsrådet v/Poul Erik Pedersen
DOF
DOF Nordsjælland